



- 1 QR-CODE MIT SMARTPHONE SCANNEN
- 2 SMARTPHONE AUF TITELSEITE RICHTEN
- 3 WATTO IN AUGMENTED REALITY ERLEBEN



AUSGABE | 01
MÄRZ 2022 |
#WATTINWILARE f @



WATTWIL
ländlich zentral

JUBILÄUMSZEITUNG

#WATTINWILARE

1125
JAHRE

**WATTIN
WILARE**

WATTO
VON
WATTIN
WILARE



03

**VERANSTALTUNGEN
DER WATTWILER
FESTKALENDER 2022**

04

**AUGMENTED REALITY
DIE ERSTE DIGITALE
DORFFÜHRUNG**

05

**DORFGESCHICHTE
WATTWIL: EIN
ZENTRUM ENTSTEHT**

#WATTINWILARE

WATTWIL FEIERT 1125 JAHRE JUBILÄUM.

**GESCHÄTZTE LESERINNEN,
GESCHÄTZTE LESER**

2022 ist für Wattwil ein aussergewöhnliches Jahr, denn das Dorf feiert seinen 1125. Geburtstag. Wohl den wenigsten ist oder war bewusst, dass unsere Gemeinde auf eine so lange Geschichte zurückblicken kann. Wie denn auch, aktuell prosperiert und entwickelt sich Wattwil bestens, zeigt keinerlei «Alterserscheinungen». Es ist die Erfolgsgeschichte eines Dorfs, dessen geografische Bedeutung, als Verkehrsknoten, als Wirtschaftsstandort und regionales Zentrum schon früh erkannt wurde. Mit Können, Hartnäckigkeit, Fleiss und auch etwas Glück vermochte sich Wattwil über die Jahrhunderte immer wieder zu positionieren, zu festigen und stetig weiterzuentwickeln.

Im Jubiläumsjahr wollen wir Gelegenheit bieten auf die Geschichte und ihre Geschichten einzugehen. Kommen Sie mit auf eine Zeitreise. Heute steht die Gemeinde selbstbewusst und stolz am Beginn eines neuen Zeitabschnitts, denn im Jubiläumsjahr können zahlreiche neue Bauwerke an die Bevölkerung übergeben werden.

Die Umfahrungsstrasse vermag die Erschliessung der Region nochmals zu verbessern, für das Dorf aber bringt es eine grosse Verkehrsentlastung und pure Qualitätssteigerung. Die Eröffnungen des Schwimmbads mit dem Bistro-Kiosk-Gebäude

im Juni sowie der Gesamtsporanlage Rietwis im September bringen eine moderne und attraktive Sport- und Freizeitinfrastruktur für unsere Bevölkerung. Zusammen mit der Umgestaltung der Bahnhof- und Poststrasse im Zentrum wird die Aufenthaltsqualität markant gesteigert. Alles zusammen macht Wattwil noch lebenswerter – ländlich zentral.

Also, genügend Gründe wieder mal zu feiern. Der Gemeinderat freut sich, den 1125. Geburtstag von Wattinwilare mit Ihnen als Besucherinnen und Besuchern zu teilen.

Voller Vorfreude



Alois Gunzenreiner
Gemeindepräsident



IMPRESSUM

REDAKTION & HERAUSGEBER

Gemeinde Wattwil
Marc Bohnenblust
Kommunikationsbeauftragter
marc.bohnenblust@wattwil.ch
+41 71 987 55 60

GESTALTUNG

Nordwand AG
Reinluftweg 1
9630 Wattwil
www.nordwand.swiss

DRUCK & VERTEILUNG

Verlag Swiss Regiomedia AG
6342 Baar
www.swissregiomedia.ch

Ausgabe 1-22 vom 3. März 2022
Weitere Ausgaben erscheinen am
28. April, 11. August und 15. September.

Erscheint in 32'000 Exemplaren als Beilage
der Toggenburger Zeitung und der See-
Gaster-Zeitung.



WATTWIL
ländlich zentral

1125
JAHRE
**WATTIN
WILARE**

@WATTINWILARE f @

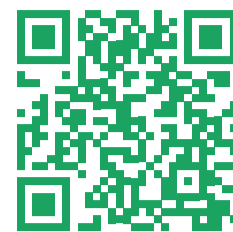
JO HEA!

FOLGE MIR MIT DEINEM ZAUBERKASTEN AUF SOCIAL MEDIA!



#FEIERN

VERANSTALTUNGEN ÜBERS JAHR: DER WATTWILER FESTKALENDER 2022.



1



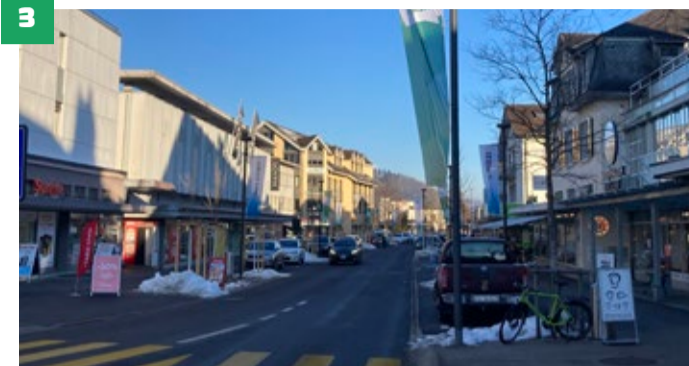
AB 3. MÄRZ
START AUGMENTED REALITY
DORFFÜHRUNG MIT WATTO

2



3. & 4. JUNI
ERÖFFNUNG SCHWIMMBAD UND
NEUBAU BISTRO-KIOSK

3



25. JUNI
TAG DER OFFENEN
EINKAUFSSSTRASSE

4



20. & 21. AUGUST
UMFAHRUNGSFEST
WATTWIL - EB NAT-KAPPEL

5



23. - 25. SEPTEMBER
ERÖFFNUNG SPORT- UND
FREIZEITANLAGE RIETWIS

6



16. - 18. DEZEMBER
ROCKXMAS-WEIHNACHTS-EVENT
UND -MARKT

**Baschti
Keramik
GmbH**

Neubau
Umbau
Renovation

9630 Wattwil
079 388 05 11





**Hallo,
ich bin Cleo.**

Besuche uns am Schalter
in Ebnet-Kappel oder
Unterwasser und lerne
mich und meine Geschichte
kennen.

Clientis
Bank Thur




watto
aus wattinwilare
«ich trüge ott»

wattwil
bahnhofstrasse 3
tel 071 988 18 38
augenoptikott.ch




ott augenoptik

quelle: ndr, ralf wolter ist 95. jahre alt. chapeau!

HORBEN

ERLEBE
ELEKTRO-
MOBILITÄT.

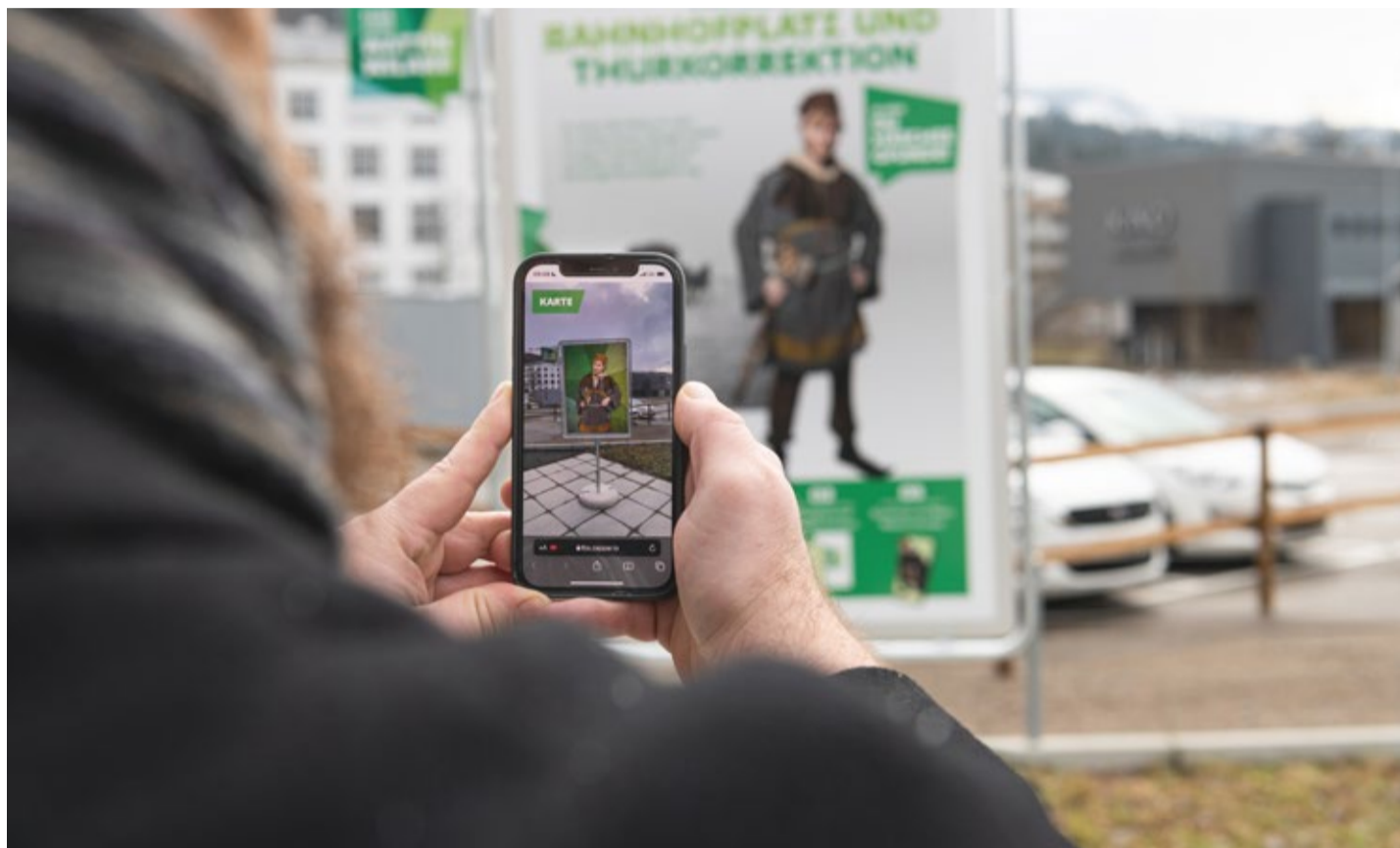
**FRÜHLINGS-
AUSSTELLUNG.**
26. & 27. MÄRZ 2022
Horben Garage AG, Ebnet-Kappel




#ARDORFFÜHRUNG

AB 3. MÄRZ: DIE ERSTE AUGMENTED-REALITY-DORFFÜHRUNG DER DEUTSCHSCHWEIZ.

Es ist ein echter Primeur: Wattwil ist - jedenfalls gemäss eigenen Google-Recherchen, die erste Gemeinde der Deutschschweiz, in der ein virtueller Ortsführer den Besucherinnen und Besucher die Sehenswürdigkeiten zeigt. Um die Dorfführung zu absolvieren reicht ein gängiges Smartphone mit Internetverbindung.



AR-DORFFÜHRUNG

Anlässlich des 1125-Jahre-Jubiläums hat die Gemeinde einen Ideenwettbewerb für Werbe- und Designagenturen ausgeschrieben. Ziel der Ausschreibung war, einen roten Faden über alle Jubiläumsaktivitäten zu entwickeln sowie die Bekanntheit und Beliebtheit von Wattwil als regionales Zentrum zu steigern und natürlich die Bevölkerung auf die verschiedenen Feste aufmerksam zu machen und zum Mitmachen anzuregen.

SIEGERAGENTUR

Die siegreiche Agentur Nordwand AG aus Wattwil präsentierte ein Jubiläumslogo, das sich mit den bestehenden Erscheinungsbildern von Veranstaltungen und Partnern einfach kombinieren lässt, diese anreichert und neue Impulse setzt. Ein zentrales Kampagnen-Element ist ein «Augmented-Reality-Dorfrundgang». Mit dieser simplen Applikation, die via Smartphone über einen QR-Code aktiviert wird, können Besucherinnen und Besucher unter Führung des Ortsgründers Watto auf einem ausgedehnten Spaziergang die Geschichte von Wattwil erleben.

STANDORTE

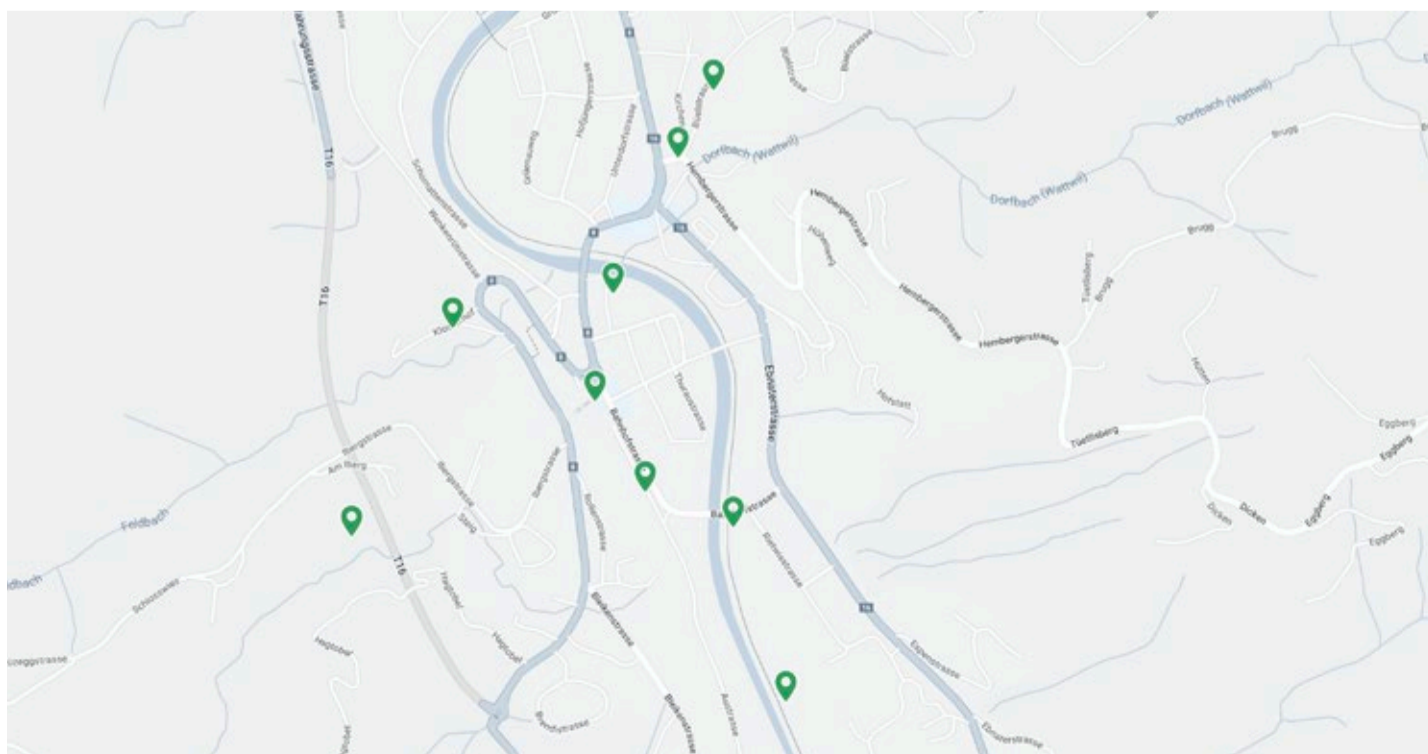
Start und Ziel der ebenso abwechslungs- wie lehrreichen Runde befinden sich am Bahnhof Wattwil. Der Rundgang führt über neun Stationen an die wichtigsten Schauplätze der Dorfgeschichte. An jedem Ort gibt es eine illustrierte Intotafel mit Kurzinformation und QR-Code. Mit diesem wird der virtuelle Reiseleiter Watto aktiviert. Ohne Registrierung oder Download erzählt er an jedem Standort die passende Episode.

KURZWEILIGE CLIPS

In kurzweiligen Videosequenzen erzählt Watto von der Gründung und historischen Bedeutung, gibt Einblicke in die Geschichte der Grafen von Toggenburg und die Auseinandersetzungen mit Fürststäben und fremden Mächten, schildert die industrielle Vergangenheit oder die Tradition als Bildungsstandort.

DAUER

Der vollständige historische Rundgang dauert ungefähr vier bis sechs Stunden, erstreckt sich über 9 Stationen und ist kostenlos.



AR-DORFRUNDGANG IM SCHNELLÜBERBLICK

Die Route erstreckt sich über neun Posten rund um das Dorfzentrum.

STATIONEN

- 1** Start Dorfführung (Bahnhof Wattwil, Kiosk)
- 2** Hof des Watto, Gründungsort (Reformierte Kirche)
- 3** Zentrum für Schulen (Altersheim Risi, Parkplatz)
- 4** Landwirtschaft & Gewerbe (Kanti Wattwil, beim Thurweg)
- 5** Kloster St. Maria der Engel (Klosterwiese)
- 6** Burg Iberg (Hof bei der Burg)
- 7** Textilindustrie / Heberlein (Haus Casablanca)
- 8** Zukunft / Sport- und Freizeitanlage (Badi Wattwil)
- 9** Thurkorrektur & Bahnhof (Bahnhof Wattwil)

DAUER

4 - 6 Stunden

1125 JAHRE WATTWIL WILARE

ERLEBE DIE ERSTE AUGMENTED REALITY DORFFÜHRUNG DER SCHWEIZ.

STATION 3 ZENTRUM FÜR SCHULEN

DIE ERSTE SCHULE IN WATTWIL
 DIE SCHULLEITUNG VON LUDWIG BRUNER
 DREI SCHULEN IM DORFZENTRUM
 JOHANN RIGET UND DIE ALTE WEIS-
 DIE TOGGENBURGER HANDELSCHULE
 REALSCHULEHAUSE RISI UND GÖRNBURG
 ZUM SCHULENTRUM IN TOGGENBURG
 EIN BLICK IN DIE ZUKUNFT
 NÄCHSTE STATION

HANDY VOLLSTÄNDIG AUFLADEN.

WIR EMPFEHLEN KOPFHÖRER.

ROUTENPLAN

#GESCHICHTE

WATTWIL: EIN ZENTRUM ENTSTEHT. ZUSAMMENGEFASST VON HANS BÜCHLER.

VERKEHR UND KIRCHE

Die erstmalige Nennung des Ortes finden wir in einer Urkunde der Abtei St. Gallen aus dem Jahr 897. Darin vermachte ein freier Landmann seinen Besitz dem Kloster St. Gallen und erhält diesen als Erbpacht wieder zurück. Er bezahlt dafür einen jährlichen Zins an die Kirche in Wattinwilare. Der Name des Ortes nimmt Bezug auf den Hof eines alemannischen Siedlers namens «Watto». Das Dorf entstand nicht in der sonnigen «Wis» mit ihren Furten an der Thur, sondern an einer vom Nordwind geschützten Stelle am Dorfbach in sicherem Abstand zum wilden Thurlauf. Hier entstand mit dem Bau der Pfarrkirche auch das kirchliche Zentrum eines Gebietes, das sich ursprünglich vom Engnis von Starkenbach bis Bütschwil und von Mogelsberg bis über den Ricken hinaus erstreckte. Die Kirche wird in Urkunden auch häufig als Abgabeort für Zehnten und Zinsen erwähnt. In Wattwil kreuzte sich die Verkehrsachse entlang der Thur mit jener vom Rickensattel und führte über Heiterswil ins Neckertal und ins Appenzellerland. Von Wattwil war der Weg offen nach Wil, endete aber im obersten Toggenburg bis ins 18. Jahrhundert in einer Art «Sack». 1712 führte der Plan zum Ausbau einer neuen Rickenstrasse sogar zum Toggenburger Krieg, einem Streit zwischen katholischen und evangelischen Eidgenossen. Wattwil blieb bis zum Untergang der Alten Eidgenossenschaft 1798 ein frühindustrialisiertes Bauerndorf. Verwaltungszentrum und Markort für die Grafen und die Abtei St. Gallen war Lichtensteig, das einzige ummauerte Städtchen im Toggenburg.

ZENTRUM DER WIRTSCHAFT

Nach 1750 hatten die schnell wachsenden Baumwollmanufakturen die Leinenweberei verdrängt. Mit Schwergewicht in Wattwil nahmen dutzende von Fabriken ihren Betrieb zur Produktion von Buntwebereiartikeln auf. Sie exportierten die «Toggenburger Tüchli» zunächst in den Nahen Osten, später nach Indien, Lateinamerika, Indonesien, Japan und Afrika. Die Unternehmen der Familien Anderegg und Raschle holten erste Preise an Weltausstellungen. Neben kleineren Industriebetrieben wuchs die Textilfärberei und -druckerei Heberlein im 20. Jahrhundert dank neuer Erfindungen zu einem bedeutenden Schweizer Unternehmen. Wattwil und das mittlere Toggenburg entwickeln sich gegenwärtig weiter zu einem attraktiven Wirtschaftsstandort. Unternehmerisches Denken führte 1863 zur Gründung der Toggenburger Bank, heute UBS. Um den Anschluss an das Schweizer Eisenbahnnetz nicht zu verlieren, konnte 1870 die Toggenburger Bahn nach Wil und 1910 die Linie St. Gallen-Wattwil-Luzern eröffnet werden.

ZENTRUM FÜR SCHULEN & MEDIZIN

Neben der Entwicklung des Volksschulwesens entstand auf der Risi in Wattwil eine Ausbildungsstätte für Lehrpersonen. Aus der Webschule in Wattwil wurde die Schweiz. Textilfachschule, die Wattwil zusammen mit der Kantonsschule, dem Berufs- und Weiterbildungszentrum, der Heilpädagogischen Schule und dem Sprachförderzentrum zum regiona-

len Bildungszentrum macht. Dank blühender Wirtschaft und steigendem Wohlstand konnte 1890 das Gemeindespital eröffnet werden, welches ursprünglich auch dem Linthgebiet diente.

WIE DIE ALEMANNEN LEBTEN

Als Alemanne zählte Watto zu einer ethnisch heterogenen Gruppe, die ab dem 4. Jh. in die heutige Schweiz eingewandert ist. Die Alemannen siedelten bevorzugt auf Einzelhöfen oder in kleinen Dörfern mit grosszügigen Abständen zwischen den einzelnen Häusern. Ortsbezeichnungen mit -wil (oder wyl) deuten darauf hin, dass es sich bei Wattinwilare eher um eine vergleichsweise junge Siedlung handelt. Ihre Häuser errichteten die Alemannen aus Holz und Lehm. Die mit Stroh gedeckten Giebeldächer waren tief hinuntergezogen. Eigentliche Fenster kannten sie nicht, der Rauch vom offenen Steinherd zog durch eine Luke im Giebel ab. Die Innenausstattung war schon recht reichlich: Stühle aus Baumklötzen, Banktruhen, Tisch, Betten mit Stroh und Fellen. Die Kleider wurden auf senkrechten Webstühlen gewebt. Wie die Kelten benutzten die Germanen auch Fibeln, um die Kleidung zusammenzuhalten.

BOTSCHAFTER



1125
JAHRE
WATTIN
WILARE

HANS BÜCHLER HISTORIKER

Hans Büchler, 1942 geboren und in Wattwil wohnhaft. Seit der Gründung der Kantonsschule Wattwil im Jahr 1970 war er bis zur Pensionierung Gymnasiallehrer für Geschichte und Latein und fast 27 Jahre auch nebenamtlicher Leiter des Toggenburger Regionalmuseums in Lichtensteig. Als Autor von zahlreichen historischen, volkskundlichen und alpinen Publikationen zum Toggenburg, den Kantonen St. Gallen und den beiden Appenzell sowie für das Toggenburger Jahrbuch ist er bis heute mit vollem Elan tätig.

EVENT

Entdecke die Geschichte von Wattwil anhand der ersten Augmented-Reality-Dorfführung, die in Zusammenarbeit mit Hans Büchler entwickelt wurde.

«Weiter mit
Bildung?»



energieakademie toggenburg



Sonnige Aussichten für
deine berufliche Zukunft



Die Ausbildung zur eidg. Berufsprüfung
Projektleiter/-in Solaranlage mit eidg. FA
inkl. Zertifikat Solarteur®

Die Weiterbildung für Gebäudetechniker
Gebäudetechnikoptimierer

Der Fachkurs für Energiefragen
EnergieLeader Basis | Plus | Profi



www.energieakademie.ch

Ihr Ausbildungszentrum für Energiefragen

#GESCHICHTE

DIE WICHTIGSTEN PUNKTE DER 1125-JÄHRIGEN GESCHICHTE.

897 Lehensurkunde des Klosters St. Gallen für Ländereien, welche durch den alemannischen Siedler Watto bewirtschaftet werden.

1000 Hofjünger waren Untertanen der Toggenburger Grafen.

1230 Heinrich von Iberg lässt die Burg Iberg erbauen.

1408 Die Burg Iberg wird neu erbaut, da sie in den Appenzeller Kriegen zerstört worden war.

1468 Kauf der Grafschaft Toggenburg durch das Kloster St. Gallen.

1529 Pfarrer Mauriz Miles aus Lichtensteig bringt die Reformation nach Wattwil. Die Bevölkerung unterstützte die religiösen Neuerungen und setzte sie in der Landsgemeinde gegen den katholischen Abt durch.

1593 Katholische Gottesdienste werden gleichberechtigt in der Kirche Wattwil durchgeführt

1621 Bau des Kapuzinerinnenkloster St. Maria der Engel in der Wenkenrütli

1699 Pläne der Fürstabtei St. Gallen zum Bau eines Karrenwegs über den Rickenpass zur besseren Anbindung an die katholische Innerschweiz. Weigerung zur Fronleistung durch die mehrheitlich reformierte Bevölkerung. Daraus resultierte der zweite Villmerger bzw. Toggenburger Krieg.

1750 Verdrängung der angestammten Leinenweberei durch kleine Baumwollmanufakturen.

1800 ein Dutzend baumwollverarbeitende Fabriken nimmt in Wattwil den Betrieb auf.

1786 Realisierung der ersten Rickenpassstrasse.

1798 Entlassung von Wattwil in die Unabhängigkeit durch den letzten fürstbischlichen Landvogt. Eingliederung in die neu gegründete Helvetische Republik. Wattwil gehört mit dem Untertoggenburg zum Kanton Säntis, das Obertoggenburg zum Kanton Linth.

1803 Wattwil wird mit dem Toggenburg dem neu geschaffenen Kanton St. Gallen zugeteilt.

1835 Gründung einer Garnfärberei durch Georg Philipp Heberlein. Die spätere Firma Heberlein & Co. spezialisiert sich auf den Textildruck und die Textilfärbung. Mit der Erfindung der Kunstfaser Helanca entwickelt sich die Firma zu einem weltweit bedeutenden Textilunternehmen.

1870 Bau der Toggenburger Bahn von Wil nach Wattwil. Die 25 km lange Strecke wird im Jahre 1902 in die Schweizerischen Bundesbahnen eingegliedert.

1881 Gründung der Toggenburger Webschule in Wattwil, später Schweizerische Textilfachschule

1890 Gründung des Spitals Wattwil als zweitältestes Spital des Kantons.

1907 Beginn der ersten Thurkorrektur in Wattwil. Diese schafft die Voraussetzung, um die vorher schlecht vor Hochwasser geschützten Talebenen sicher zu bebauen.

1910 Eröffnung des Ricketunnels. Der 8904 m lange Eisenbahntunnel verbindet unter dem Ricken die Strecke Uznach - Wattwil.

1968 Bau der katholischen Kirche St. Felix und Regula durch den Basler Architekten Hermann Baur, der den katholischen Kirchenbau im 20. Jahrhundert geprägt hat.

1970 Eröffnung der Kantonsschule Wattwil als zweite Mittelschule im Kanton St. Gallen.



1976 Bezug der neuen Gewerbeschule Wattwil; die Erweiterung mit dem Kurszentrum Holz folgt drei Jahre später. Durch die Übergabe des Gebäudes an den Kanton wird aus der Gewerbeschule das BWZT = Berufs- und Weiterbildungszentrum Toggenburg.

1983 2. Thurkorrektur. Beim Bau der ersten Korrektur wird das Flussbett im Abschnitt Lochweidli - Ulisbach zu schmal gebaut. Mit der zweiten Korrektur wurde dieser Gefahrenraum entschärft.

1990 Der Bau der Umfahrung Wattwil 1. Etappe umfasst den Anschluss Wattwil-Flooz, die Thurbrücke den Strassentunnel Wattwil sowie den Kreisel Brendi mit dem Anschluss an die Rickenstrasse.

2013 Gemeindefusion der politischen Gemeinden Wattwil und Krinau.



Recycling? Schönenberger!

Tel. 071 982 84 20



www.srt-ag.ch

**Drive In - Transporte - Muldenservice
Hausräumungen - Veranstaltungsentsorgung**

Nehmen Sie mit uns Kontakt auf, wir beraten Sie gerne!



Floozstrasse 6 | 9620 Lichtensteig | info@srt-ag.ch



BLÖCHLIGER AG

Cheminées und Ofenbau
Plattenbeläge
Klein-Oelfeuerungen

Wenkenrütlistrasse 20
CH - 9630 Wattwil
Telefon 071 988 37 77
Fax 071 988 54 76
Natel 079 680 38 50
www.bloechligerag.ch

WIR SORGEN FÜR STARKE MARKEN.



NORDWAND

 **NORDWAND.SWISS**

Seit 1895

**Verwurzelt
in Wattwil.**

**Vernetzt im ganzen
Toggenburg.**

BICHLER & CO. ELEKTR. UNTERN

RADIO-SERVICE
bichler-son
WATTWIL

Elektrotechnik Telematik Hausgeräte Automation

 **Bichler**

www.bichler.ch

#SICHTBARMACHEN

BEKENNEN SIE FLAGGE: WATTINWILARE FANARTIKEL BESTELLEN!

Wie Sie erfahren haben, gibt es eine ganze Reihe von Gründen, stolz auf Wattwil bzw. Wattwilerin oder Wattwiler zu sein. Zeigen Sie der Welt, wo Sie herkommen und bestellen Sie sofort auf wattinwilare.ch Fahrzeugkleber, Sticker für Briefpapier, Kühlschrank und Briefkasten, fröhliche Buttons oder eine Fensterfahne. Vielen Dank!



LOGOVORLAGEN FÜR CO-BRANDING KOSTENLOS

Laden Sie die reprofähigen Vorlagen für das Jubiläumslogo herunter und setzen Sie es nach Belieben ein in Korrespondenz, in Ihren Kommunikationsmitteln, am Verkaufspunkt oder an Veranstaltungen.



DIGITAL BANNER FÜR DEN ONLINE-EINSATZ KOSTENLOS

Die Digital Banner können Sie nach Belieben in der E-Mail-Signatur, als Werbebanner auf der Website oder in den sozialen Medien (Facebook, Instagram, LinkedIn etc.) einsetzen.

WERBEMITTEL

Fast alle Artikel sind kostenlos. Die Bestellung können Sie gerne unter www.wattinwilare.ch tätigen und die Bestellung im Einwohneramt der Gemeinde abholen oder sich mit der Post zustellen lassen.

LINK ZUM BESTELLEN

www.wattinwilare.ch/#werbemittel



STICKERBOGEN A4 SPRECHBLASE LINKS ODER RECHTS KOSTENLOS

Machen Sie 2022 auch für Ihre Kunden zu einem speziellen Jahr. Verzieren Sie Ihre Versandkuverts, Einkaufstaschen und Verpackungen mit dem stylischen Logo mit der Sprechblase.



BUTTON MIT ANSTECKNADEL KOSTENLOS

Mit dem Anstecker im Jubiläumsdesign aktivieren Sie Vereinsmitglieder oder Personal. Oder Sie machen sich gleich selbst zum Botschafter oder zur Botschafterin von Wattwil.



FENSTERFAHNE ZUM AUFHÄNGEN CHF 20.00 / STÜCK

Zeigen Sie Flagge und bringen Sie Ihre Sympathie zum Ausdruck mit dieser tollen und auffallenden Fensterfahne. Druck auf Fahnenstoff, quadratisch, 80 x 80 cm, alle Seiten gesäumt mit 4 Ösen.



AUFKLEBER IN BREITE A4 & A5 FÜR FAHRZEUGE, SCHAUFENSTER UND TÜREN KOSTENLOS

Schmücken Sie Schaufenster, Türen und Fahrzeuge mit unserer Fest-Botschaft. Diese Aufkleber mit Breite A4 (21 cm) und A5 (14.8 cm) sind für den Innen- und Aussenbereich geeignet.

#GESCHICHTE

DAS HISTORISCHE WATTWIL IN BILDERN



DORFBRUNNEN WATTWIL

1925
Hotel zum Rössli mit parkiertem Auto und Velo, eine Gruppe Männer im Gespräch und der Dorfbrunnen.

© Staatsarchiv St.Gallen



DORFBRUNNEN WATTWIL

1925
Hotel zum Rössli mit parkiertem Auto und Velo, eine Gruppe Männer im Gespräch und der Dorfbrunnen.

© Staatsarchiv St.Gallen

FAHNENWEIHE TURNVEREIN

1922
Fahnenweihe für den Turnverein Wattwil anlässlich des Schweizerischen Kunstturntags in Wattwil.

© Ortsarchiv Wattwil



GEMEINDE WATTWIL IM EINSATZ

1925
Strassenspritzwagen der Gemeinde Wattwil zur Bekämpfung des Staubes auf den Naturstrassen.

© Ortsarchiv Wattwil



BAHNERÖFFNUNG

1910
Bahnhof Wattwil anlässlich der Bahneröffnung im Jahre 1910.

© Staatsarchiv St.Gallen



PFERDEFUHRWERK

1918
Pferdefuhrwerk von Walter und Susanne Grob-Baumgartner auf dem Bahnhofplatz Wattwil (Ecke Apotheke Bütikofer).

© Privat

BADEANSTALT RIETWIS

1945
Schwimmbad mit Sprungturm und Badegästen

© Staatsarchiv St.Gallen



ROHBAU VERWALTUNGSGEBÄUDE HEBERLEIN

1904
Rohbau des Heberlein-Verwaltungsgebäude in der Rietwis.

© Toggenburger Museum



«NEUES» SPITAL WATTWIL

1900
Das 1890 erbaute Spital Wattwil und das zehn Jahre später erweiterte Absonderungshaus.

© Toggenburger Museum



ARBEITEN AN DER POSTSTRASSE

1922
Korrektionsarbeiten mit Dampfwalze an der Poststrasse Wattwil.

© Ortsarchiv Wattwil